

Eigenschaften und Klang

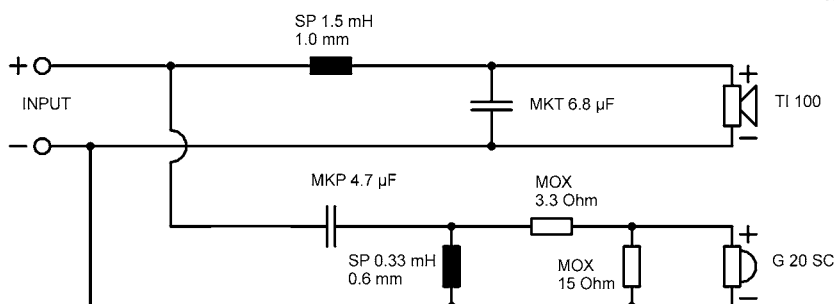
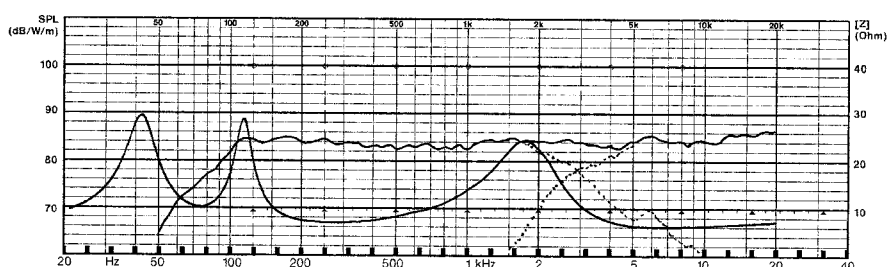
Die ARIA ist eine kleine 2-Wege Regalbox mit dem High-End Tiefmitteltöner TI 100 und der Hochtonkalotte G 20 SC. Sie eignet sich sowohl als Satellit in Stereo-Systemen als auch für den Einsatz in Mehrkanalsystemen. Dabei kann sie als Center- oder Effektlautsprecher mit größeren Hauptlautsprechern wie z.B. der Vox 200 kombiniert oder auch auf allen Kanälen eingesetzt werden. Die untere Grenzfrequenz liegt bei 75 Hz, d.h. der Tiefbassbereich sollte von einem aktiven Subwoofer übernommen und die Satelliten mit einem Hochpass geschützt bzw. in Mehrkanalsystemen im Small-Mode angesteuert werden.

Bei Aufstellung direkt an einer Wand oder im Regal kann das Bassreflexrohr bedämpft oder verschlossen werden, um die dabei entstehende Tieftonanhebung zu kompensieren.

Characteristics and sound properties

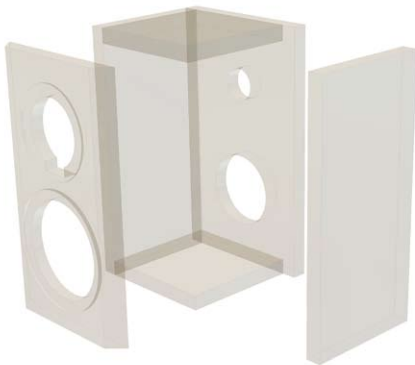
The ARIA is a small-sized 2-band shelf-top speaker system that uses the TI 100 high-end mid-bass unit and the G 20 SC dome tweeter. The unit is equally well suited to life as a satellite in a straightforward stereo system or for use in a multichannel set-up. It can be combined with larger speakers such as the Vox 200 where it takes over the centre or effect role or a full set of them can be used to cover all channels. The lower limiting frequency is at 75 Hz, i.e. deep-bass should be left to an active subwoofer and the satellites will need protecting with a high-pass section or, in multichannel systems, they should be run in small mode.

If the speakers are positioned right by the wall or in a shelving unit, the bass reflex tube will be partly damped or completely stifled, which can compensate for excessively boosted bass.



Nennbelastbarkeit	Rated power	40 W
Musikbelastbarkeit	Maximum power	60 W
Nennimpedanz	Nominal impedance	8 Ω
Übertragungsbereich	Frequency response (-10 dB)	75-30000 Hz
Mittl. Schalldruckpegel	Mean sound pressure level	84 dB (1 W/1 m)
Trennfrequenz	Cut-off frequency	2500 Hz
Gehäuseprinzip	Principle of Housing	Bassreflex / bass reflex
Gehäusemaße	Cabinet	
Nettovolumen	Net volume	3,8 l
Höhe	Height	270 mm
Breite	Width	160 mm
Tiefe	Depth	160 mm

ARIA



Auszug aus Klang & Ton

„Doch auch die kleinere ARIA spielte mit nur einem Konus-Chassis schon recht munter und lebendig, wobei sie, wie auch ihre große Schwester, mit großem Detailreichtum überraschte. Beide blieben dabei immer verfärbungsfrei und musizierten nie lästig vordergründig, was besonders der Wiedergabe von Stimmen zugute kam.“

Derart kompakte Lautsprecher sind naturgemäß in puncto Bassreproduktion limitiert. Dennoch lassen sie, vor allem in kleineren Räumen, ein angenehmes Fundament im oberen Bassbereich hören – dröhnfrei und mit Kontur. Was man gemeinhin als Tiefbass bezeichnet, darf allerdings nicht er-

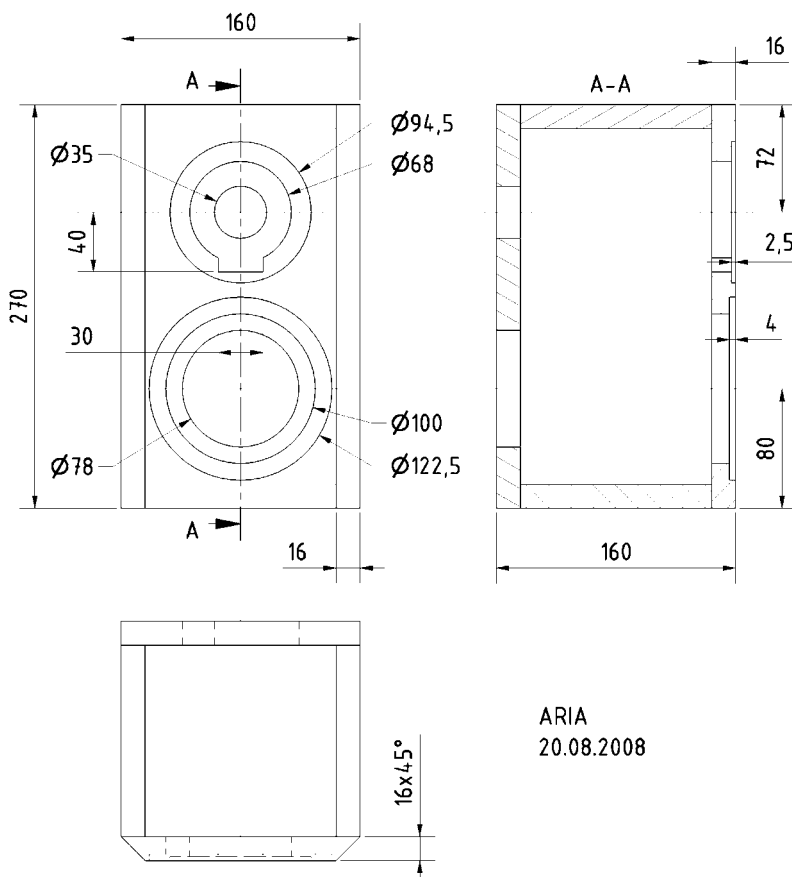
wartet werden. Im Zusammenspiel mit einem aktiven Subwoofer laufen die beiden aber derart zur Hochform auf, dass sie mit gestandenen High-End-Produkten mehrfachen Preises konkurrieren können.

Nach der Vox 200 konnten auch die Kompaktmodelle Aria und Aria 2 überzeugen, woran das Titanchassis sicher großen Anteil hat. Die beiden neuen Visaton-Konstruktionen sind ganz heiße Tipps, wenn es um hochwertige Kompaktboxen-Bausätze geht. Dass es auf gleicher Basis noch eine Dipolvariante gibt, macht die beiden zu Grundsteinen eines Top-Surroundsystems.“

Extract from Klang & Ton

„... The smaller version of the ARIA, fitted with only a single cone driver, made a lively, dynamic impression but was also well able, like the larger version, to differentiate finer detail, which was more than we expected. Both of them retained crisp reproduction quality and never left one with the impression that the music was a two-dimensional screen, a particularly important feature when voices are up-front.“ „One should not,

however, expect what is commonly referred to as deep bass. But coupled with an active subwoofer, these two systems produced such high quality sound that they can easily compete with high-end products costing several times this price.“ „These two new VISATON constructions are really hot business if what you're after is high-quality, build-it-yourself compact loudspeakers. The fact that the series includes a dipole variant makes these two the foundation stones of a top-grade surround system.“



Bedämpfung

Das Dämpfungsmaterial wird locker in das Gehäuse gestopft.

Inner damping

The damping material is loosely arranged in the cabinet.

Bestückungsliste für 1 Box

Der Bausatz enthält alle in dieser Bestückungsliste aufgeführten Bauteile, jedoch kein Gehäuse.

Hochtöner	G 20 SC - 8 Ω	1 St.
Tieftöner	TI 100 - 8 Ω	1 St.
Frequenzweiche	„ARIA“	
Bassreflexrohr	BR 6.8	
	(volle Länge)	1 St.
Anschlussklemme	ST 77	1 St.
Dämpfungsmaterial	Polyesterwolle	¼ Beutel
Holzschrauben	3,5 x 19 mm	4 St.
Senkkopfschrauben	3,5 x 25 mm	8 St.
Kabel	2 x 1,5 mm ²	0,75 m

Component parts list for 1 box

The kit includes all the components listed here but not the cabinet.

Tweeter	G 20 SC - 8 Ω	1 pc.
Woofers	TI 100 - 8 Ω	1 pc.
Crossover	„ARIA“	
Bass reflex tube	BR 6.8	
	(full length)	1 pc.
Terminal	ST 77	1 pc.
Damping material	Polyester wool	¼ bag
Wood screws	3.5 x 19 mm	4 pcs.
Countersunk screws	3.5 x 25 mm	8 pcs.
Cable	2 x 1.5 mm ²	0.75 m

Zuschnittliste für 1 Box

Teile	Maße (mm)	Anzahl
Material: 16 mm Span- oder MDF-Platte		
Front und Rücken	270 x 160	2
Seiten	270 x 128	2
Deckel und Boden	128 x 128	2

Cabinet parts list for 1 box

Parts	Size (mm)	Quantity
Material: 16 mm chipboard or MDF		
Front and rear panel	270 x 160	2
Side panel	270 x 128	2
Top and bottom panel	128 x 128	2

Aufbau

Für den Korpus benötigt man 16 mm starke Platten. Zuerst werden in die Platten die nötigen Aussparungen gesägt und die Fasen angebracht. Dafür eignet sich z.B. eine auf Gehrung einstellbare Stich- oder Kreissäge. Nachdem dann das Gehäuse komplettiert wurde, werden nach Möglichkeit die Einfräsungen für die Lautsprecher realisiert. Zum Schluss wird die Box noch bestückt. Aufgrund der geringen Gehäusegröße ist eine Befestigung der Frequenzweiche im Gehäuse schwierig. Sie kann aber auch einfach in Dämpfungsmaterial gewickelt und in die Box gelegt werden, wenn die Rückwand nicht abschraubbar montiert wird.

Construction

The cabinet body uses 16 mm boards. First of all, cut the holes in the boards and apply the bevels. This can be done using an electric jigsaw or hand-held circular saw set to the required angle. Once the cabinet has been completed, apply the milling work for the loudspeaker. Finally, fit the cones.

Since the cabinets are relatively small, it is hardly possible to mount the crossover inside the housing. It can, however, simply be wrapped in damping material and placed inside the speaker if the rear wall is not removable.